

FIT & FUN MANUAL

SAUNATÆPPER



The Feel Good Company

INDHOLD

Hvem er Fit&Fun.....	3
Gavnlige effekter – Infrarød varme	4
Gavnlige effekter – Negative ioner.....	5
Gavnlige effekter – Energisten.....	6
Inden brug – Læs dette!	7
Elektrisk sikkerhed – Sikkerhedsinstruktioner.....	8
BASIC PLUS	
Brugsanvisning – Model Basic Plus	10
3 ZONERS MODELLER	
Brugsanvisning – Kontrolboks	13
Brugsanvisning – 3 zoners modeller.....	14
GENERELT	
Reklamation.....	15



Download en fuld version
af manualen



TILLYKKE MED DIT NYE PRODUKT FRA FIT&FUN

HVEM ER FIT&FUN?

Vi er en virksomhed, der har specialiseret os i mange produkter indenfor infrarødt. Vores infrarøde produkter har lav EMF og giver afslapning i hele kroppen. Vi er en danskejet virksomhed, som holder til i Holbæk.

Vores mission er at give dig de bedste og nyeste wellness produkter, så du kan tage hånd om sundhedstilstanden i både din krop og dit sind.

Vores naturinspirationede wellness produkter - ligefra det originale infrarøde saunatæppe til vores PEMF produkter - er designet til at hjælpe dig og din krop med at få det bedre - uanset om det drejer sig om ømhed, smerter, søvn eller vitalitet.

Vi dyrkede de hotteste hjemme-wellness-værktøjer ved hjælp af naturinspirationede teknologier til at frigive en et ordentlig skud af feel-good stoffer og hormoner som; dopamin, oxytocin, serotonin og endorfiner - også kaldet hjernens lykkepiller - som løfter dit humør, fremmer en sund glød samt giver et bedre velvære og fremmer livskvaliteten.

Vi mener, at egen omsorg er den ultimative luksus, og en investering som kan betale sig på den lange wellnessbane. Vi brænder for at finde de mest effektive værktøjer som kan højne din daglige wellness, så du føler dig tilpas indefra og ud.

Så skru op for egenomsorgen og boost den holistiske sundhed med et Fit & Fun wellnessprodukt, der er designet til at løfte dine sundheds- og skønhedsritualer, så du føler dig forynget, forfrisket og vital.

GAVNLIGE EFFEKTER VED INFRARØD VARME

Den bedste måde at bruge et infrarødt saunatæppe på er at ligge ned, men du kan også sagtens benytte saunatæppet siddende behageligt i en stol eller sofa. Der findes mange gavnige effekter ved vores produkter med infrarøde stråler, som spænder sig over alt fra generel følelse af velvære, reduktion af stress eller vægttab til skader fra sport, gigt eller overbelastning. De mange fordele gør også vores produkter primært rentabelt, da det vil kunne anvendes i mange forskellige situationer og med forskellige formål.

SE ET UDPLUK AF DE GAVNLIGE EFFEKTER HER NEDENFOR

- Smertelindring
- Vægttab og øget stofskifte
- Sænkning af forhøjet blodtryk og kolesterol
- Boost af immunsystemet
- Lindrer ledsmerter og stivhed
- Afgiftning af kroppen (detox)
- Forbedret blodomløb
- Forbedret elasticitet i huden
- Reduktion af stress og træthed
- Øger produktionen af hvide blodceller
- Restituerer kroppen efter skader eller hård sport
- Bedre søvn
- Reduktion af nervesmerter



GAVNLIGE EFFEKTER VED NEGATIVE IONER

HVORDAN VIRKER NEGATIVE IONER?

Ioner er atomer eller molekyler, hvor antallet af elektroner og protoner kan variere. På trods af navnet, så er negative ioner gavnlige for den menneskelige organisme, hvor positive ioner er skadelige. For få negative ioner skaber ubalance. I naturen finder du store mængder af negative ioner. De højeste koncentrationer af negative ioner findes normalt ude i den friske luft, i nærheden af vand eller efter tordenvejr.

Det forklarer også, hvorfor det kan være så forfriskende at tage et bad eller en svømmetur, når vi føler os trætte eller udmattede.

De negative ioner medvirker blandt andet til:

- Neutralisere frie radikaler
- Styrke celledofskiftet
- Styrke immunsystemet
- Rense blodet
- Afbalancere det autonome nervesystem
- Fremme dyb søvn
- Styrke fordøjelsen
- Øge indholdet af serotonin i blodet (modvirker depression og stressfølelse)

Så et saunatæppe med negative ioner har ekstra fordele fremfor et almindeligt infrarødt tæppe.

GAVNLIGE EFFEKTER VED ENERGISTEN

HVORDAN VIRKER ENERGISTEN?

Ifølge Relativitetsteorien siger Einstein, at alt - der har en "masse" - indeholder energi. Dette gælder også for energisten. Energistenenes egenskaber er - på trods af det manglende videnskabelig bevis - blevet brugt til at lindre symptomer samt beskytte mennesket igennem tusindvis af år. Energisten udsender negative ioner, når de varmes op. Negative ioner afgiver hurtige elektriske partikler, som renser luften, øger iltstrømmen til hjerne og påvirker dine serotonin-niveauer. Serotonin spiller en rolle i reguleringen af appetit, søvn, hukommelse og meget andet.

Vores infrarøde saunatæpper med jadesten, tourmalin eller biansten samt negative ioner - er med til at katalysere den infrarøde stråling og afgive negative ioner. Dvs. de forstærker effekten, fordi de optager og holder længere på varmen. De virker ligesom hotstone massage, hvis du kender det?

Biansten betragtes generelt som en forløber for akupunktur hvor man anvender opvarmede spidse sten (i stedet for akupunktur nåle) til behandling af ryg- og nakkesmerter. Behandling med biansten er en af menneskehedens ældste medicinske praksis og er blevet anvendt som en del af Traditionel Kinesisk Medicin.

Jadesten indeholder mere end 30 slags sporstoffer, der er nyttige for kroppen, såsom selen, zink, kobber, kobolt, mangan og så videre. Cellerne i kroppen resonerer med den bølgebevægelse, der udsendes af jadestenen.

Tourmalin er et mineral, som består af aluminium, jern, magnesium, lithium og andre grundstoffer. Under varme udvikler krystallen lav frekvente magnetiske bølger (magnet terapi), som bl.a. forstærker kroppens blodcirkulation.

INDEN BRUG – LÆS DETTE!

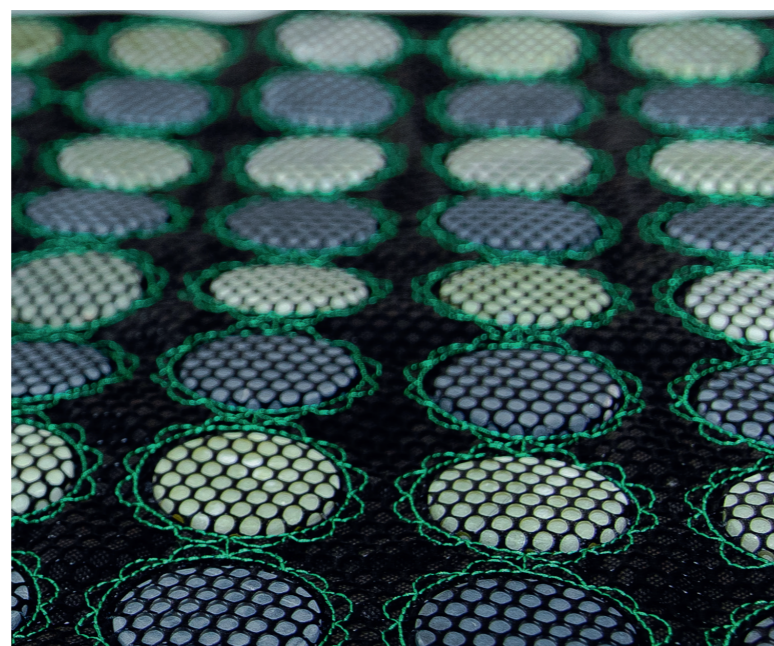
Af hensyn til din egen - og produktets garanti - bør du læse og følge vejledningen, inden du skal bruge produktet - for at undgå personskaade eller at beskadige Fit&Fun saunatæppet.

Vi anbefaler, at du taler med din læge inden brug, hvis du har et eller flere af nedenstående symptomer eller sygdomme.

BRUG IKKE ET INFRARØDT SAUNATÆPPE HVIS DU HAR/ER:

- Pacemaker
- Forbrændt eller skadet hud
- Har feber
- Gravid eller ammer

Er du det mindste i tvivl, så kontakt egen læge før brug.

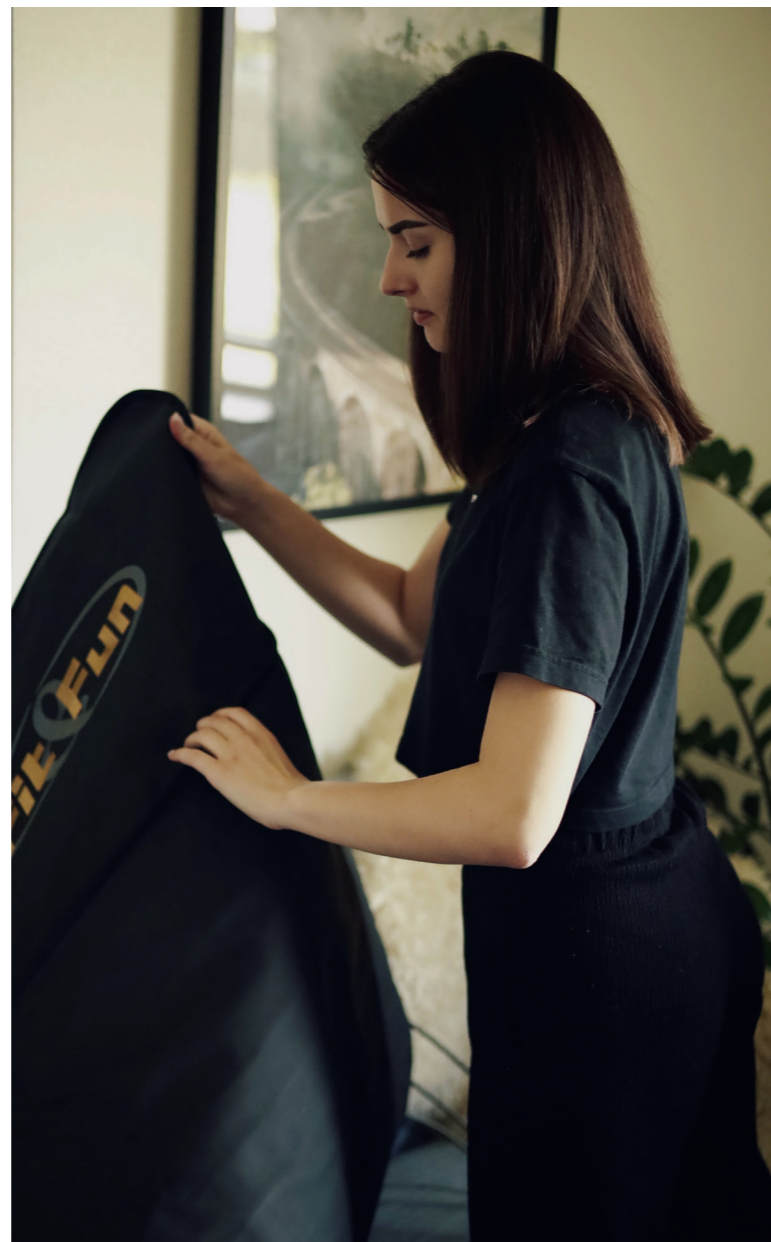


ELEKTRISK SIKKERHED

SIKKERHEDSINSTRUKTIONER

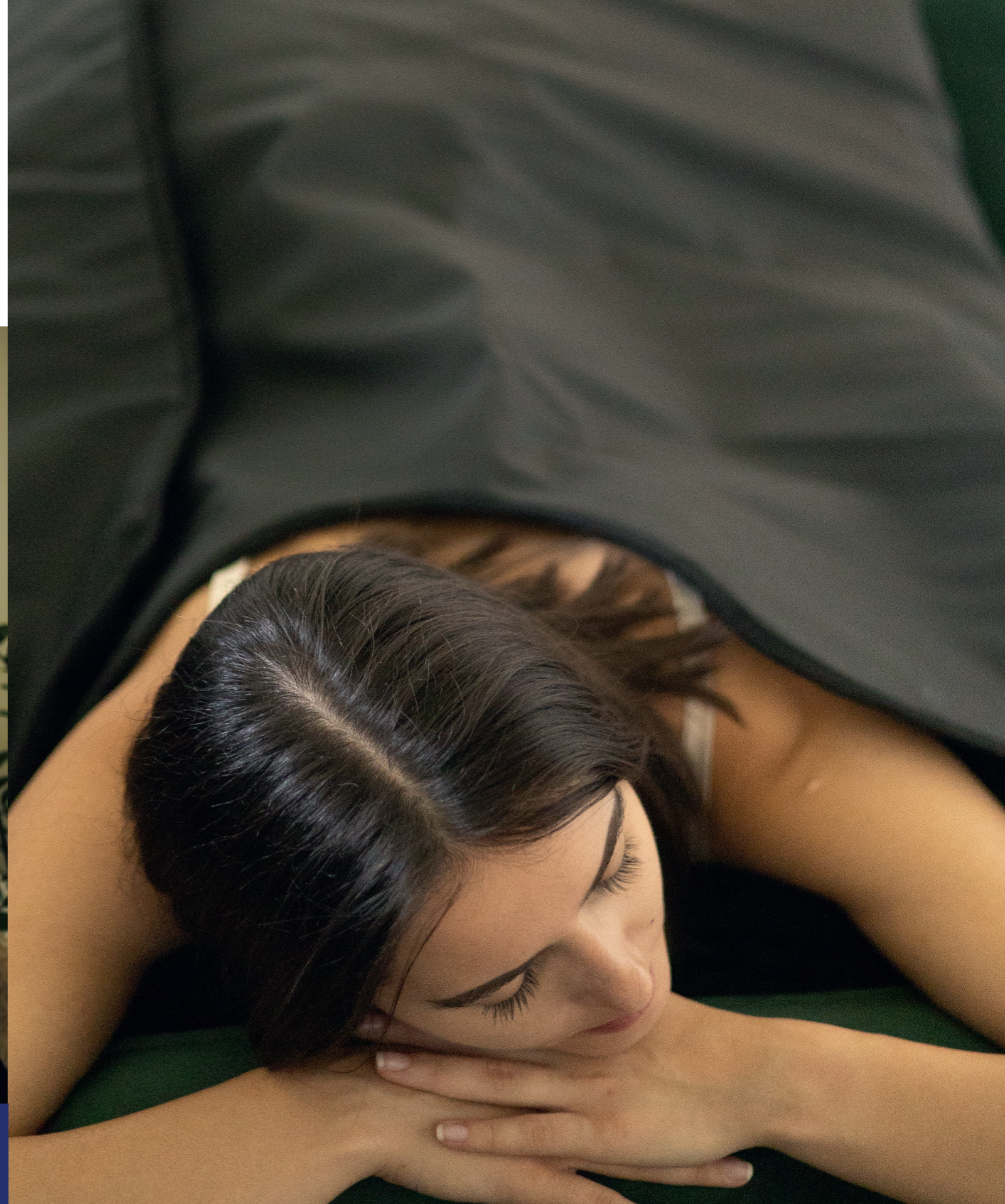
VÆR OPMÆRKSOM PÅ FØLGENDE

- Tæpper med energisten bør opvarmes 10 min før brug.
- Før du bruger apparatet, skal du sørge for at produktet passer til din adapter og/eller strømforsyning
- Forsøg ikke at reparere, afmontere eller ændre apparatet.
- Hvis ledningen er beskadiget, skal den udskiftes af en certificeret fagperson
- Sørg for, at strømkablet holdes frit for knuder
- Stik ikke genstande ind i apparatet, da dette kan medføre skader på de interne funktioner
- Brug ikke apparatet i nærheden af vand eller i vådt / fugtigt miljø
- Tag altid stikket ud af stikkontakten, når apparatet ikke er i brug, eller inden rengøring
- Lad ikke apparatet være tændt i mere end 5 minutter uden at nogen bruger det.
- Hold apparatet væk fra sollys og varme overflader
- Fold ledningen pænt sammen efter brug
- Træk aldrig apparatet i ledningen
- Brug ikke ledningen som håndtag, hvis du vil bære apparatet.



VIGTIGT

Fold ikke produktet sammen, mens den stadig er varm. Dette kan forårsage skader på varmeledningerne og produktets indvendige materiale. Lad den køle helt af inden den foldes sammen.



MODEL BASIC PLUS

BRUGSANVISNING

MODEL BASIC PLUS

⚠ VIGTIGT

- Det anbefales, at Fit&Fun saunatæppet ikke bruges i mere end 60 minutter pr. dag.
- Placér ikke tæppet direkte ovenpå en overflade lavet af syntetisk materiale eller andet materiale, som ikke er varmeresistent.
- Undgå at bære metaller, smykker eller andet magnetisk.

Hvis du får **AKUT** behov for at stoppe for saunatæppet, fordi du føler dig dårlig eller utilpas, skal du bare trykke på **TÆND/SLUK KNAPPEN**.

- 1. Placér produktet på en plan overflade**
(seng, gulv, stol eller andet) tæppet må ikke rynke.
- 2. Tilslut tæppet via tilslutningsenheden** (se foto) og sæt strømstikket i en almindelig stikkontakt.



3. Tryk på TÆND/POWER knappen i midten for at aktivere fjernbetjening. Der er nu lys i displayet øverst. De 2 første tal viser temperaturen. De 2 sidste tal viser tiden. Eksempel: Display viser 7520 = 75 grader i 20 minutter.

4. Tryk på TEMP knappen for at indstille den ønskede temperatur. **MAX** temperatur er 80 grader og **MIN.** temperatur er 30 grader.

Hvis det er første gang du prøver et saunatæppe bør du starte med en lav temperatur. Øg gradvis varmen, for at finde det mest optimale niveau for dig.

5. Tryk på TIME knappen for at indstille den ønskede behandlingstid. Den øverste øger tiden, den nederste forkorter tiden. Tiden indstilles med 5 minutter ved at trykke 1 gang på knappen eller ved at holde knappen nede.

6. Når tid og temperatur er indstillet, så starter produktet af sig selv. Når produktet har nået den ønskede varme, vil den røde prik under temperaturen stoppe med at blinke. Det tager et par minutter for saunatæppet at varme op.

EFTER BRUG

Når tiden er gået stopper tid og temperatur. Men du skal du trykke på POWER knappen for at slukke for strømmen, og derefter trækkes strømstikket ud af tilslutningsenheden.



⚠ VIGTIGT

Saunatæppet må ikke foldes sammen, før det er 100% afkølet. Dette er vigtigt for ikke at ødelægge produktet og for at overholde garantien.

BRUGSANVISNING

3 ZONERS MODELLER KONTROLBOKS

BAGSIDE

1. Strømindgang
2. Hovedafbryder (on/off)
3. Forbindelser til de 3 varmezoner i tæppet.
(Nr. 1 er til toppen - nr. 2 til midten - nr. 3 til bunden)

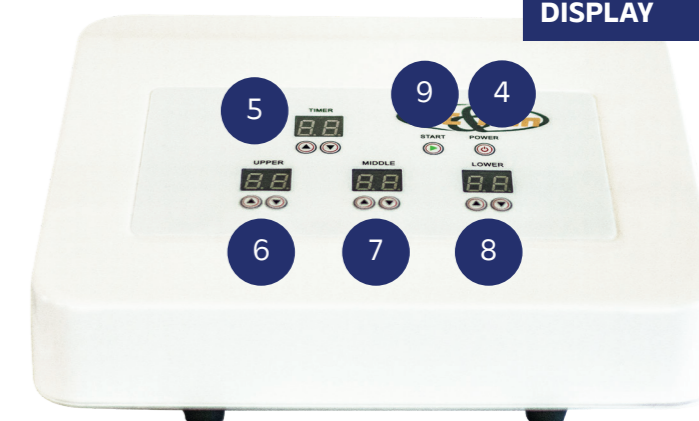
DISPLAY

4. Rød knap POWER (Tænd/Sluk)
5. Time = Tid - Pil op = øg tiden
Pil ned = reducer tiden
6. Upper = Temperaturen i øveste del af tæppet
7. Middle = Temperaturen i midterste del af tæppet
8. Lower = Temperaturen i nederste del af tæppet
9. Grøn knap START (Start tid og temperatur/sessionen)

BAGSIDE



DISPLAY



! VIGTIGT

- Det anbefales, at Fit&Fun saunatæppet ikke bruges i mere end 60 minutter pr. dag.
- Placér ikke tæppet direkte ovenpå en overflade lavet af syntetisk materiale eller andet materiale, som ikke er varmeresistent.
- Hvis du får AKUT behov for at stoppe for sauna tæppet, fordi du føler dig dårlig eller utilpas, skal du bare trykke på TÆND/SLUK- KNAPPEN.

Hvis det er første gang du prøver et saunatæppe bør du starte med en lav temperatur. Øg gradvis varmen, for at finde det mest optimale niveau for dig.

3 ZONERS MODELLER

BRUGSANVISNING

3 ZONERS MODELLER

1. Placér produktet på en plan overflade

(seng, gulv, stol eller andet) Tæppet må ikke rynke/ligge i folder. Og placér kontrolboksen på en plan overflade (f.eks. på et bord eller gulvet).

2. Forbind de tre ledninger fra sauna-tæppet til bagsiden af kontrolboksen. Sørg for, at de er godt tilsluttet (løs forbindelse kan forårsage "EE" -fejll).

3. Tilslut derefter ledningen til strømforsyningen og sæt stikket i stikkontakten.

4. Tænd for hovedafbryderen bag på kontrolboksen. Du hører en biplyd og skærmen på kontrolboksen vil blinke. Vær tålmodig, da det tager et øjeblik, før kontrolboksen indlæses.

5. Tryk på "Power" knappen (den røde knap) for at aktivere kontrolboksen.

6. Tryk på "Time" for at vælge hvor længe saunatæppet skal være i brug (mellem 5-60 minutter). For hver gang der trykkes på pil op/pil ned øges eller reduceres tiden med 1 minut. Tiden går i gang så snart du tænder på "Start".

7. Tryk på "Temperature" for at indstille temperaturen i de 3 forskellige zoner. Temperaturen vil stige eller falde med 5 grader for hver gang der trykkes på pil op/pil ned.

8. Tryk på knappen "Start" (den grønne) og temperaturen begynder automatisk at justeres, hvilket betyder, at opvarmningen er begyndt. Den røde prik under temperaturen vil blinke indtil den ønskede temperatur er opnået. Og du kan vælge at hoppe i saunatæppet nu eller vente indtil temperaturen er opnået.

9. Når tiden når til "0", lyder der et bip i 5 sekunder, hvilket indikerer, at sessionen er forbi. **Saunatæppet stopper automatisk efter 60 minutter men slukker ikke.**

10. Når du har afsluttet din session, skal du slukke på power knappen + hovedafbryderen på BAGSIDEN af kontrolboksen, og derefter tage fra kontrolboksen ud af stikkontakten.



VIGTIGT

Saunatæppet må ikke foldes sammen, før det er 100% afkølet. Dette er meget vigtigt for ikke at ødelægge produktet og for at overholde garantien. **HUSK at rengøre tæppet som anvist på side 15.**

FEJLFINDING

Hvorfor viser kontrolboksen "EE" i temperaturvinduet?

Kontroller de 3 trådforbindelser fra tæppet til kontrolboksen for at sikre at de er forbundet korrekt.

Hvorfor starter kontrolboksen ikke?

Fjern sikringen ved plug-in bag på kontrolboksen, og undersøg den. Sikringen kan være gået.

Hvorfor varmer tæppet kun nogle steder?

Prøv at skift om på ledningerne fra kontrolboksen og ind i tæppet, således at ledning 1 nu går til nederste del, ledning 2 til øverste del og ledning 3 til øverste del.

Hvis dette ikke hjælper, så skriv en mail til os på info@fit-fun.dk og beskriv dit problem.



REKLAMATION & GARANTI

Når du handler hos Fit & Fun har du selvfølgelig 24 måneders reklamationsret. Dette betyder, at du enten kan få varen repareret eller ombyttet afhængig af den konkrete situation.

Dette kan kun ske, såfremt at reklamationen er berettiget, og at manglen ikke er opstået som følge af en fejlagtig brug af produktet eller anden skadeforvoldende adfærd.

Vi refunderer rimelige fragtomkostninger, som du måtte have i forbindelse med returnering af varen, når reklamationen er berettiget.

Når du ønsker at reklamere over et produkt, bedes du skrive en e-mail til os på info@fit-fun.dk og beskrive problemet. Bliver det nødvendigt at returnere varen, skal den indsendes til vores adresse:

Fit & Fun
Mellemvang 3
4300 Holbæk
Att: Webshop

Bemærk! Vi modtager ikke pakker sendt pr. efterkrav, til pakkeshops eller lignende. Disse vil blive sendt retur, og du skal selv betale en ny fragt.

Husk at varen altid skal sendes tilbage i forsvarlig emballage, og få en kvittering for afsendelse, så vi kan tilbagebetale dine fragtomkostninger.

HVAD DÆKKER REKLAMATIONEN IKKE

- Dele, der udskiftes på grund af slid
- Uundgåelig og/eller forventelig forringelse af produktets ydeevne og udseende (som f.eks. misfarvning, farveændring og falming)
- Kosmetiske fejl af bagatelagtig karakter
- Enhver fejl, skade eller manglende funktionalitet som følge af fugt eller vand.
- Skader på varmeledningerne, fordi det ikke er afkølet helt, inden det pakkes sammen.



Download en fuld version
af manualen



Mellemvang 3 | 4300 Holbæk | fit-fun.dk | info@fit-fun.dk